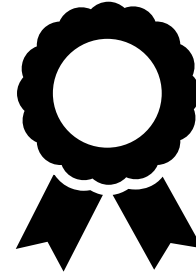


Grundkursus i at være plejefamilie

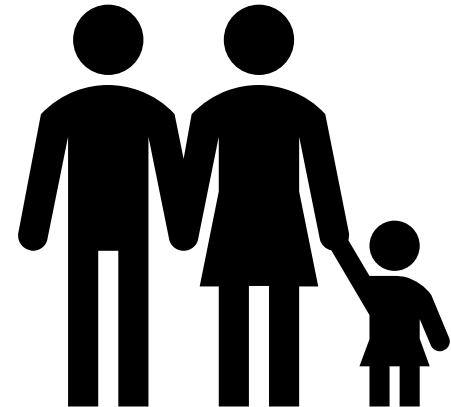
Kursusdag 2

Udarbejdet på oplæg fra
Socialstyrelsen


Velkomst og opfølgning



- Velkommen til kursusdag 2
- Er der spørgsmål til kursusdag 1?
- Opfølgning på artiklen: "Tilknytning mellem plejebørn og plejeforældre"



Grundkursets 13 emner

DAG 1	DAG 2	DAG 3	DAG 4
1) Den nye familie 	2) Børns udvikling og identitetsdannelse 3) Omsorgssvigt og udviklingstraumer 4) Tilknytning og mentalisering	5) Tab, sorg og krise 6) Barnets eller den unges familie og netværk (kontakt, samvær og samarbejde) 7) Inddragelse, selv- og medbestemmelse 8) Kommunikation og konfliktforståelse 9) Understøttelse af barnets skolegang 10) Fællesskaber og relationer	11) Samarbejde med anbringende kommuner 12) Samarbejde med socialtilsynet 13) Matchning

Dagens læringsmål

- Opnå indsigt i og viden om børn og unges udvikling og betydningen af omsorgssvigt og udviklingstraumer.
- Opnå indsigt i og viden om betydningen af tilknytning og mentalisering.

Børn og unges udvikling og identitetsdannelse

De første år

- I spædbarnealderen er barnet afhængigt af voksne og reagerer instinktivt.
- Barnet indgår i samspil, fra det er helt lille.
- Barnet udvikler mentalisering gennem samspil.
- Barnet lærer gennem regulering at regulere sig selv.
- Sprogudvikling er central for barnets udvikling.
- Legen er central for barnets udvikling.

Filmklip om imitation

- <https://www.youtube.com/watch?v=qSRFvE0Z8Wg>

Det lille barn 2-5 år

- Sprogudviklingen er central.
- Leg og relationer til andre bliver meget vigtig.
- Inddragelse, nysgerrighed og videbegærlighed.
- Barnet udfordrer hele tiden sig selv og sine grænser.

Skolebarnet

- Opstart i skole/SFO.
- Venner og interesser bliver centrale for barnet.
- Eksistentielle spørgsmål bliver vigtige; *hvem er jeg – i forhold til dig?*
- Præ-pubertet og større selvstændighed.

Teenageren

- Stor fysisk og psykisk udvikling.
- Ustabilitet og kaos.
- Løsrivelse fra forældrene og selvstændighed.
- Fokus på sociale relationer; venner og bekendte bliver centrale for livsførelsen.
- Forelskelse, seksuelle forhold og hjertesorger.
- Hvad er meningen med livet?
- Betydningsfulde valg og fravalg.

Barnets generelle udvikling – opsamling

- Børn og unges udvikling er individuel.
- Det lille barn (1-5 år) er præget af store forandringer, og hvor barnet opdager verden og verdens sammenhængen.
- I skolealderen bliver venskabsgruppen mere og mere betydningsfuld for barnet.
- I teenageralderen sker der store forandringer, og venskaber bliver særligt betydningsfulde.

Det moderne børnesyn

- Børn og unge er kompetente aktører i eget liv
- Udvikling sker i sammenhæng med og i samspil med omgivelserne.
- Børn og unge i vanskeligheder har uanede udviklingsmuligheder.

Børn gør det godt, hvis de kan

- Ross Greene

Udvikling sker i samspil med omgivelserne

- Børn og unge udvikler sig i samspil med andre.
- Børn og unge indgår i mange sammenhænge og påvirker og påvirkes af disse sammenhænge.
- Børn og unge kan også påvirkes af nære relationers indbyrdes samspil

Børn og unge i vanskeligheder har uanede udviklingsmuligheder

Barnet eller den unge er *i* vanskeligheder på baggrund af livssituationen

– barnet eller den unge *er* ikke vanskelig.

Filmklip om samspel

Still face experiment:

<https://www.youtube.com/watch?v=leHcsFqK7S>

0

Still face øvelse

- Sid to og to
- Fortæl en historie, start med at være lyttende og anerkendende
- Derefter fortæl den samme historie, hvor den anden ikke lytter/virker ligeglad/fraværende

Jeg ville ønske jeg var deres telefon !!!



Så ville de holde mig i hånden, og kigge på mig hele dagen....

Visdom.dk

Opdragelsesstile

- **Autoritær:** Autoritære voksne stiller mange krav og er kontrollerende.
- **Eftergivende (Laissez-faire):** Eftergivende voksne sætter få eller ingen grænser for barnet/den unge, og hører det ikke efter, har det ingen konsekvens.
- **Demokratiske (autoritativ):** Demokratiske/autoritative voksne stiller krav, samtidig med at de er varme og følsomme overfor barnets/den unges behov.

Øvelse - opdragelsesstile

Giv en karakter fra 1-10, hvor 10 er meget enig og 1 er meget uenig	INDIVIDUELT	GRUPPE
Den voksne bestemmer, hvad der er bedst for barnet.		
Børn lærer kun i tillid.		
"Time out" er en god måde at lære på.		
Jeg går ind for belønning frem for straf.		
Fratagelse af forventet belønning er en god måde at lære på.		
Straf hjælper altid.		
Forhandling med barnet er den bedste strategi.		
Den voksne skal tilsidesætte egne behov.		

Opdragelsesstile – opsamling i plenum

Hvor var der størst uenighed i gruppen, og hvad bestod uenigheden i?

Hvor er der størst enighed i gruppen ?

Risiko- og beskyttelsesfaktorer

Risikofaktorer

- Forældres misbrug
- Psykiske vanskeligheder
- Traumer
- Kriminalitet
- Vold
- Socioøkonomisk marginaliserede familier

(Rambøll, 2016)

Beskyttelsesfaktorer

- Modstandskraft (også kaldet resiliens)
- Skolegang
- Positivt familiemiljø
- Forældrekompetencer
- Netværk
- Social støtte (fx fra en professionel)
- Tilknytning til en ressourcestærk voksen

(Rambøll, 2016)

Case-øvelse

risiko- og beskyttelsesfaktorer

Annette og mormor

- Find risiko- og beskyttelsesfaktorer i casen.
- Marker særligt betydningsfulde hændelsesforløb.
- Drøft, hvordan risiko- og beskyttelsesfaktorer har betydning for hændelsesforløbet.

Børn og unge kan klare sig godt på trods af vanskelige livsomstændigheder

- Ingen børn eller unge har en forudbestemt skæbne.
- Opvæksten har stor betydning.
- Forskning viser, at langt størstedelen af de børn og unge, der vokser op i familier med problemer, undgår at videreføre deres forældres levevis.
- Mødet med en betydningsfuld anden har stor betydning for, at børn og unge klarer sig - på trods af vanskelige livsomstændigheder.

Det særlige som potentiel ressource

- Fokus på det anderledes som en begrænsning eller noget unormalt vil være et narrativ, der sætter begrænsninger
- Fokus på det anderledes som en kompetence eller ressource vil være et narrativ med fokus på det særlige som en potentiel ressource

Narrativ = fortælling (de ord vi bruger til at fortælle om noget)

Omsorgssvigt og udviklingstraumer

Former for omsorgssvigt

	Fysisk	Psykisk
Aktivt (handling)	Vold, seksuelle overgreb	Ydmygende tiltale, fastlåst negativ rolle
Passivt (uden handling)	Mangel på mad/drikke, mangel på grundlæggende hygiejne som ren ble, rent tøj osv.	Understimulering, fravær af udviklingsfremmende voksenrelation

Omsorgssvigt

– opmærksomhedspunkter

- Enhver form for omsorgssvigt, overgreb og vold bringer barnet/den unges udvikling og sundhed i fare.
- Tegn og reaktioner er som regel komplekse og flertydige. Børn/unge er forskellige og reagerer forskelligt på omsorgssvigt.
- Tegn og reaktioner kan både være fysiske, psykiske og adfærdsmæssige.



Skærpet underretningspligt

§ 133. Personer, der udøver offentlig tjeneste eller offentligt hverv, skal underrette kommunen, hvis de under udøvelsen af tjenesten eller hvervet **får kendskab** til eller **grund til at antage, at**;

- et barn eller ung under 18 år kan have behov for støtte efter denne lov.
- et barn umiddelbart efter fødslen kan få behov for støtte efter denne lov på grund af de kommende forældres forhold.
- et barn eller ung under 18 år kan have behov for støtte på grund af barnets eller den unges ulovlige skolefravær eller undladelse af at opfylde undervisningspligten, eller
- et barn eller en ung har været udsat for overgreb.



Udviklings-
traumer

Udviklingstraumer

- Udviklingstraumer er påført af de primære tilknytningspersoner, mens barnet/den unge er i udvikling
- Traumatet består i gentagne gange at være blevet ladet psykologisk og følelsesmæssigt alene, i uudholdelige/ubærlige, smertefulde emotionelle tilstande

Omsorgssvigt og udviklingstraumer – reaktioner

Børn og unge, som har været udsat for omsorgssvigt og udviklingstraumer, kan have en måde at søge omsorg på, som er præget af, at de:

- Ikke udviser behov for omsorg eller nærhed, hvor det ellers ville være forventeligt.
- Udviser umiddelbart stor selvstændighed; kan håndtere frustrationer og angst selv.
- De har tendens til at skubbe plejeforældrene væk, når de frustreres følelsesmæssigt eller kommer til skade.
- Er tilpassede voksenvenlige og udtrykker sjældent behov.
- Regredierer og udviser adfærd som et meget yngre barn.
- Har ukritisk kontakt til voksne.

Film om anbringelse



<https://www.youtube.com/watch?v=IOeQUwdAjE0>

**KONTAKT TIL
BARNET/DEN UNGE I
DEN FØRSTE TID AF
ANBRINGELSEN**



Gruppedrøftelse

At drage omsorg for et barn eller en ung

- Hvordan kan jeg/vi arbejde med at:
 - At være rummelige
 - At vise forståelse for barnets/den unges udfordringer
 - At møde barnet/den unge hvor det er
- Hvordan kan jeg/vi skabe en god kontakt i den første tid
 - Giv tre eksempler på ting, I selv vil gøre

At skabe kontakt den første tid

- Etablere kontakt-øer
- Give fysisk omsorg
- Spejling af følelser
- Fokus på tryghed og forudsigelighed
- Have en mentaliserende indstilling
- Give plads til savn

Omsorgssvigt og udviklingstraumer

- opsummering

I skal særligt tage med jer:

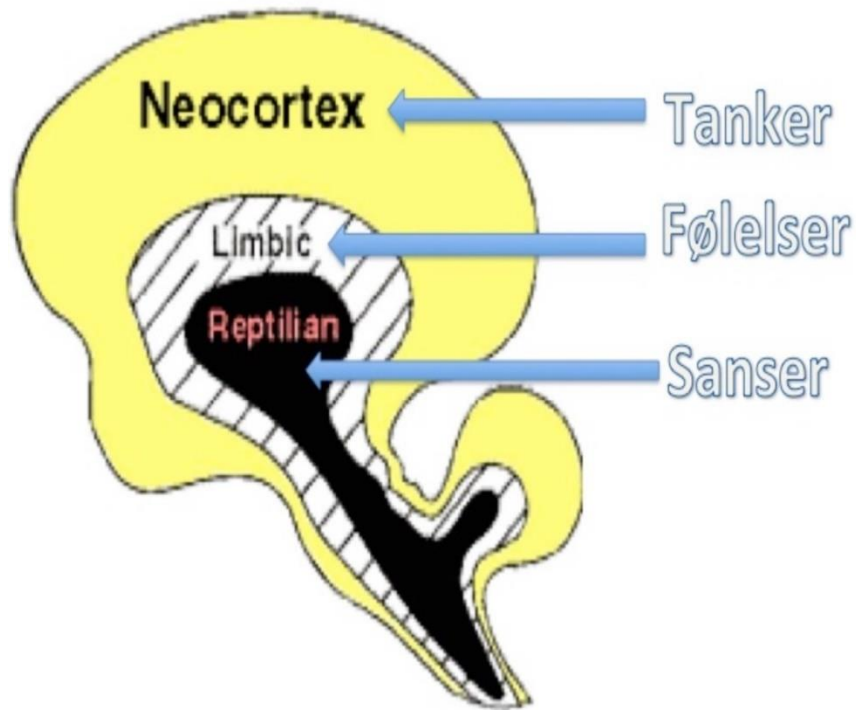
- Børn og unge, der anbringes, er alle kendetegnet ved, i løbet af deres opvækst at have været udsat for anderledes belastninger eller opvækstforhold end deres jævnaldrende.
- Børn og unge, der anbringes, kan have alvorlige udviklingstraumer med sig, som de har brug for særlig hjælp og støtte til at håndtere.
- Børn og unge, der har været udsat for omsorgssvigt og traumer, kan have kognitive forandringer i hjernen.
- Hjernen er plastisk og tæt støtte hjælper derfor.

Op at stå!



Et neurologisk blik

Den tredelte hjerne



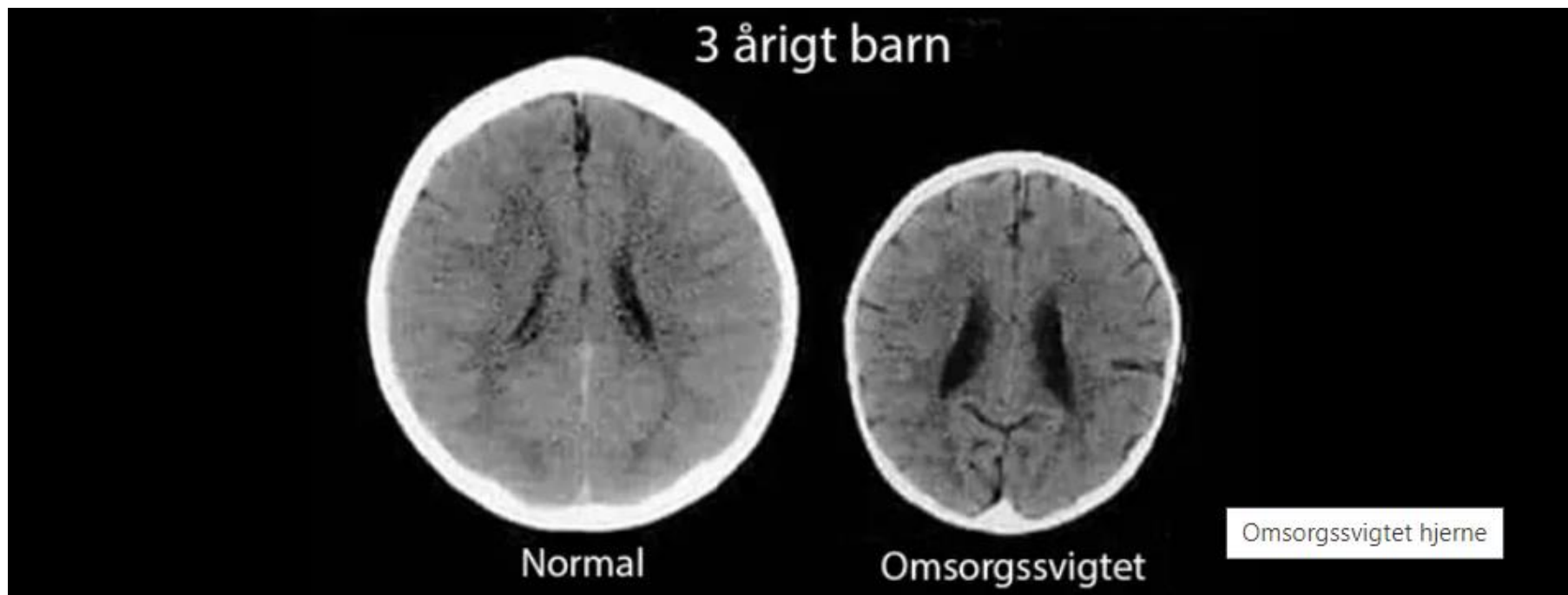
OMSORGSSVIGT
PÅVIRKER
HJERNEN



Om hjernen skal I vide, at -

- Barnet eller den unge, der har været udsat for omsorgssvigt/traume, reagerer meget kraftigere og hurtigere end andre på fare. Og ofte også på situationer, hvor der ikke er fare.
- Hjernen er plastisk og derfor formbar, særligt i barndommen. Derfor er det muligt at danne "nye stier" i hjernen.

Påvirkning af hjernen ved omsorgssvigt



Viktig pointe!



**Når amygdala har kapret hjernen,
kan man ikke kommunikere med
tænkehjernen.**



En lille film om hjernen

- <https://www.youtube.com/watch?v=lq8yffa6CxM>

Tilknytning og mentalisering

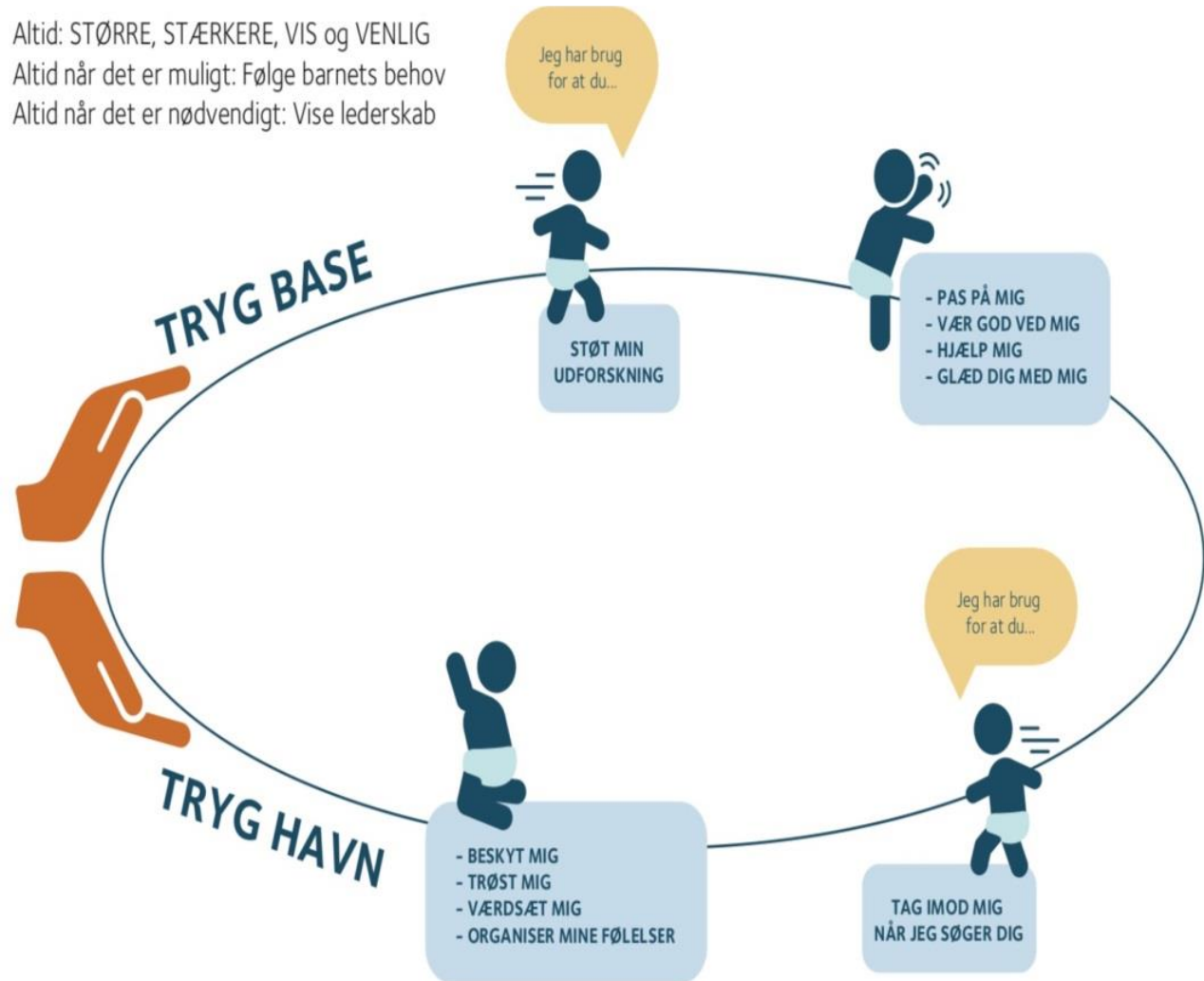
Tilknytning

Tilknytning henviser til det stærke og vedvarende følelsesmæssige bånd, som dannes med få udvalgte personer, og som giver en følelse af tryghed og velvære.

Tryghedscirklen

Altid: STØRRE, STÆRKERE, VIS og VENLIG
Altid når det er muligt: Følge barnets behov
Altid når det er nødvendigt: Vise lederskab

Aktivering af tilknytnings-systemet viser sig, når barnet søger beskyttelse, omsorg og tryghed, når det bliver utrygt, bange eller ked af det.



Fire forskellige tilknytningsmønstre

- Tryk tilknytning
- Utryk undgående tilknytning
- Utryk ambivalent tilknytning
- Desorganiseret tilknytning

Tryg tilknytning

Tryg tilknytning (60-70% af en årgang):

- Barnet protesterer, når omsorgspersonen forlader det i nye og uvante omgivelser.
- Lader sig ikke trøste af fremmede.
- Det finder trøst og ro, når omsorgspersonen vender tilbage, og begynder hurtigt at undersøge omgivelserne igen.

Utryg undgående tilknytning

Utryg undgående tilknytning/afvisende (15-20%):

- Barnet *reagerer kun svagt*, når omsorgspersonen forlader det i utrygge omgivelser, og *ignorerer* omsorgspersonen ved genforening.
- I samspil med de nærmeste har barnet tillært sig adfærd, hvor det nedregulerer egne følelser og behov.
- Barnet har erfaring for at blive afvist, når det viser følelser, og undgår ofte følelsesmæssig involvering.

Utryg ambivalent tilknytning

Utryg ambivalent (10%):

- Barnet *protesterer* mod adskillelse fra nærmeste omsorgspersoner.
- Ved genforening er barnet både *kontaktsøgende og aggressivt modstræbende* – og dermed ambivalent i kontakten til omsorgspersonen.
- Barnet ses som angst for nye situationer og ængstelig i udforskningen af omverdenen.
- Barnet har ikke tillid til hjælp fra omgivelserne og forventer at blive afvist.

Desorganiseret tilknytning

Desorganiseret (5%):

- Barnet udviser *modsætningsfyldt* adfærdsmønster, *stivner* og *søger væk* fra omsorgspersonen ved genforening.
- Barnet responderer *ikke* med nogen *sammenhængende* eller *entydig* måde ved genforening.
- Udsender *kaotiske* signaler

Film om tilknytningsmønstre

The Ainsworth strange situation experiment:

<https://www.youtube.com/watch?v=PnFKaaOSPmk>

Øvelse i tilknytningsmønstre

Tal i basisgruppen om, hvilke tilknytningsmønstre I ser tegn på i de tre cases.

Tilknytning mellem barn/ung og plejeforældre

- Tilknytningssystemet er dynamisk
- Tilknytningssystemet kan aktiveres af plejeforældrene
- Når tilknytningssystemet genaktiveres af plejeforældrene, er der udviklingspotentiale
- Genaktiveringen stiller krav til plejeforældrenes eget tilknytningsmønstre

FILMKLIP ”TILKNYTNING TIL HAVS”



www.centerformentalisering.dk/videoer
Copyright © Center for mentalisering

MENTALISERINGS- BEGREBET

Mentalisering er:

- At være opmærksom på egne og andres mentale tilstande, især i forbindelse med forklaring på adfærd.
- At se sig selv udefra og den anden indefra.
- At have sindet på sinde.
- At se bagom adfærd.

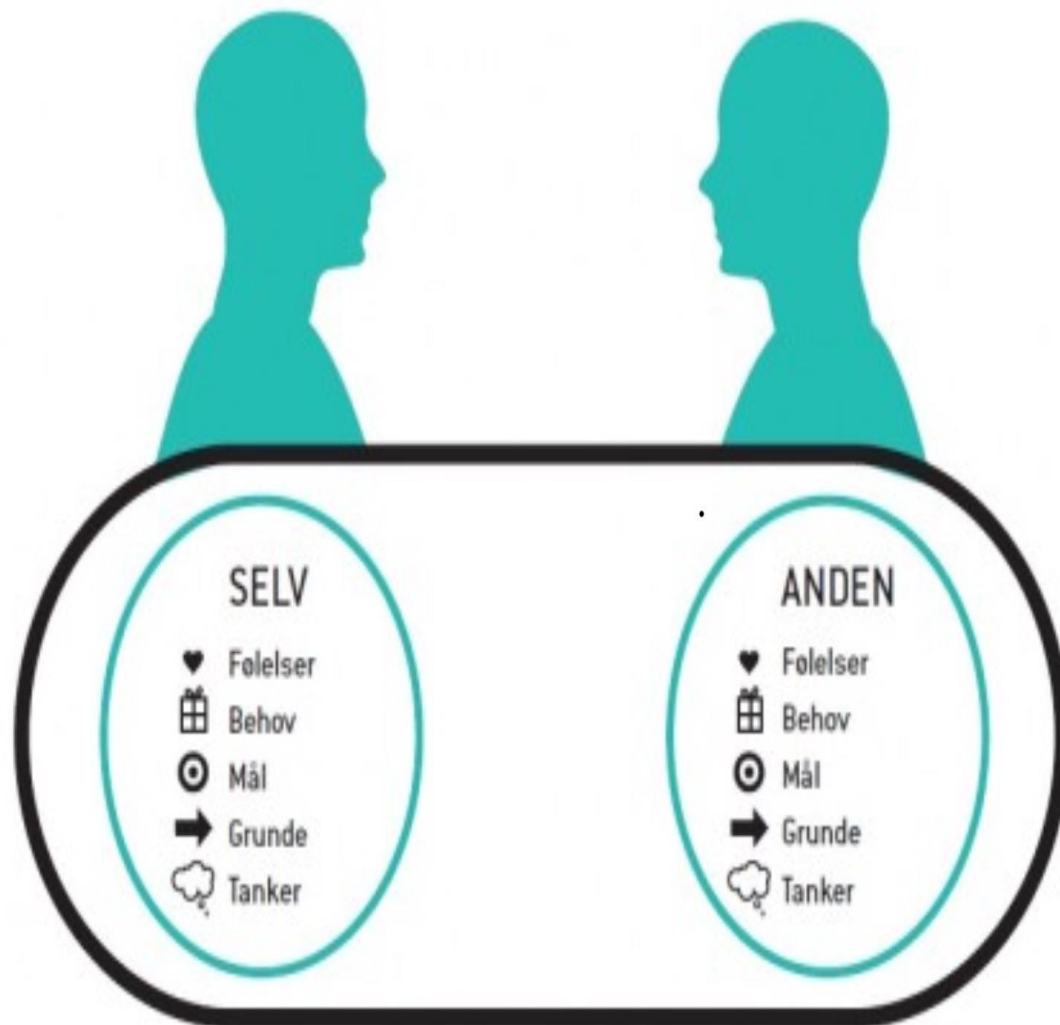


MENTALISERING I ARBEJDET MED BØRN OG UNGE ANBRAGT UDENFOR HJEMMET

Omsorgspersoners mentaliseringskompetencer har afgørende betydning for udviklingen af barnets/den unges socioemotionelle kompetencer og udviklingen af tryk tilknytning.

Omsorgspersoner med gode mentaliseringskompetencer forstår egne og andres indre tilstande og kan derfor regulere impulser og emotioner.

Plejeforældres egen evne til at håndtere stressfyldte situationer (hos barnet/den unge og hos sig selv) har stor betydning for stabiliteten og kontinuiteten af et plejeforhold.



Hvad ville du gøre og hvorfor?

Case Christian:

Christian på 14 år, som er anbragt hos dig/jer er ikke kommet hjem som aftalt kl.22.00. Dette er nu sket to gange inden for den samme uge.

Klokken bliver 22.45. Du har intet hørt. Du ringer derfor til ham på hans mobiltelefon, men han tager den ikke. Kl.23.15 kommer Christian hjem og går ud i køkkenet og åbner køleskabet for at tage noget mad.

Forberedelse til mentaliseringsinterview

- Der er ikke rigtige eller forkerte svar på vores spørgsmål
- Det interviewet går ud på, er at undersøge jeres evne til at se jer selv udefra og andre indefra

Lad os slutte med et filmklip



<https://www.youtube.com/watch?v=0IaNR8YGdow>

Grundkursets 13 emner

DAG 1	DAG 2	DAG 3	DAG 4
1) Den nye familie	2) Børns udvikling og identitetsdannelse	5) Tab, sorg og krise	11) Samarbejde med anbringende kommuner
	3) Omsorgssvigt og udviklingstraumer	6) Barnets eller den unges familie og netværk (kontakt, samvær og samarbejde)	12) Samarbejde med socialtilsynet
	4) Tilknytning og mentalisering	7) Inddragelse, selv- og medbestemmelse	13) Matchning
		8) Kommunikation og konfliktforståelse	
		9) Understøttelse af barnets skolegang	
		10) Fællesskaber og relationer	

Afrunding af dagen

- Opfølgning på dagens læringsmål.
- Evaluering af dagen – hvordan har det været.
- Brug 5 minutter til at notere i notesbogen:
 - Hvad tager jeg med mig?
 - Hvad var de vigtigste nøgleord i dag?
 - Hvad skal jeg tænke videre over?
- Hjemmeopgave til næste kursusmodul ("Familiekufferten").
- Det videre godkendelsesforløb.